

รายงานนี้เป็นส่วนหนึ่งของโครงการพัฒนาระบบฐานข้อมูลเชิงลึกอุตสาหกรรมผลิตภัณฑ์ยางและไม้ยางพารา โดย สำนักงานเศรษฐกิจอุตสาหกรรม ร่วมกับ สถาบันพลาสติก

สถานการณ์อุตสาหกรรมยางธรรมชาติ

สถานะการผลิต

ภาพรวมปริมาณการผลิตยางแผ่นและยางแท่งในไตรมาสหนึ่ง (ข้อมูลจากการสำรวจผู้ประกอบการของสำนักงานเศรษฐกิจอุตสาหกรรม) โดยมีข้อมูลดังนี้ ยางแผ่นขยายตัวเพิ่มขึ้นเมื่อเทียบกับไตรมาสก่อน ร้อยละ 1.13 ยางแท่งขยายตัวเพิ่มขึ้นเมื่อเทียบกับไตรมาสก่อน ร้อยละ 22.85 และเมื่อเทียบกับไตรมาสเดียวกันของปี 2559 ยางแผ่นขยายตัวลดลงร้อยละ 4.27 และ ยางแท่งขยายตัวเพิ่มขึ้น ร้อยละ 5.39 ตามลำดับ (ตาราง 1)

โดยคาดการณ์ว่าส่วนหนึ่งเป็นผลจากราคายางพาราที่ปรับสูงขึ้นอย่างต่อเนื่องตั้งแต่ช่วงปลายปี 2559 จนถึงช่วงต้นไตรมาสแรกของปี ทำให้เป็นแรงจูงใจในการผลิตยางธรรมชาติมากขึ้น และความต้องการวัตถุดิบจากทางเงินที่ต้องการเร่งสะสมสต็อกยางหลังจากที่มีช่วงเดือนแรกของปีและช่วงก่อนเทศกาลตรุษจีนซึ่งจะเข้าสู่ช่วงหยุดยาวของประเทศจีนทำให้ความต้องการวัตถุดิบในการผลิตมากขึ้นจนทำให้สต็อกยางเงินสะสมลดลงต่ำกว่าสามแสนตัน

สถานะการค้าและตลาด

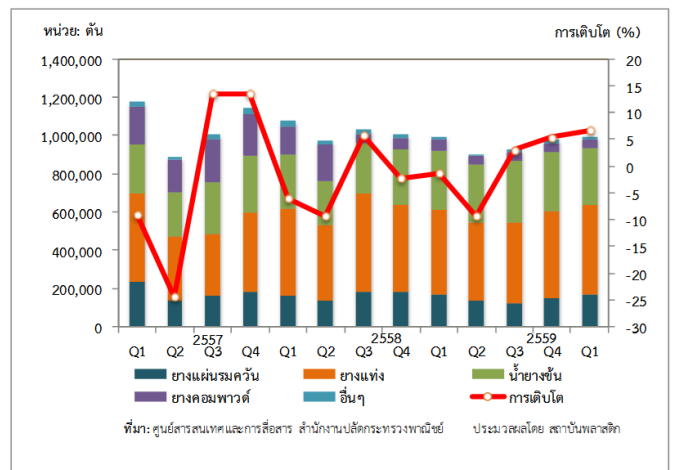
► การจำหน่ายในประเทศ

ภาพรวมปริมาณการจำหน่ายยางแผ่นและยางแท่งในไตรมาสหนึ่ง ปี 2560 (ข้อมูลจากการสำรวจผู้ประกอบการของสำนักงานเศรษฐกิจอุตสาหกรรม) เมื่อเทียบกับไตรมาสที่ผ่านมา ยางแผ่นขยายตัวเพิ่มขึ้น ร้อยละ 6.96 ยางแท่งขยายตัวเพิ่มขึ้น ร้อยละ 10.94 และเมื่อเทียบกับไตรมาสเดียวกันของปีที่ผ่านมา ปริมาณการจำหน่ายยางแผ่นลดลง ร้อยละ 42.54 และยางแท่งลดลง ร้อยละ 5.34 (ตาราง 2)

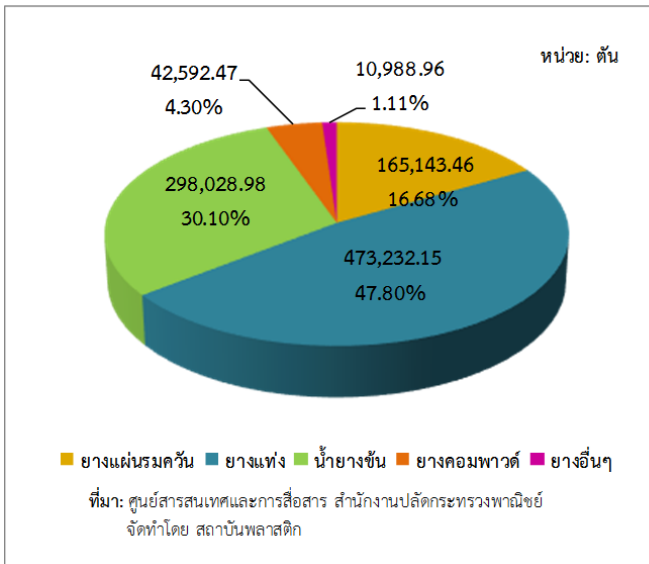
► การส่งออกและตลาดส่งออก

ปริมาณการส่งออกยางธรรมชาติของไทยในไตรมาสหนึ่ง ปี 2560 อยู่ที่ 989,986.01 ตัน เพิ่มขึ้นจากไตรมาสก่อนที่มีปริมาณ 978,521.90 ตัน หรือขยายตัวเพิ่มขึ้นร้อยละ 1.17

โดยตลาดส่งออกหลักของไทย ยังเป็นประเทศจีนเป็นหลัก และตามมาด้วยสหรัฐอเมริกา มาเลเซีย ประเทศญี่ปุ่น และ เกาหลีใต้ ผลจากมีความต้องการวัตถุดิบจากต่างประเทศตั้งแต่ช่วงต้นปีและต้องการสะสมสต็อกยางก่อนเข้าสู่ช่วงยางผลัดใบ ซึ่งจะส่งผลทำให้ปริมาณยางพาราออกสู่ตลาดน้อยลง



รูปที่ 1 ปริมาณการส่งออกยางธรรมชาติของไทย รายไตรมาสในปี 2557 - 2560 (ไตรมาส 1 ถึงไตรมาส 4)



รูปที่ 2 สัดส่วนและปริมาณการส่งออกยางธรรมชาติของไทย ไตรมาสหนึ่ง ปี 2560

เมื่อเทียบกับไตรมาสเดียวกันของปี 2559 ปริมาณการส่งออกยางธรรมชาติขยายตัวลดลงร้อยละ 0.44 ผลจากยางแผ่นรมควันปรับลดลง ร้อยละ 0.12 น้ำยางข้น ยางคอมพาวด์ และยางอื่นๆ ปรับลดลง โดยปรับลดลง ร้อยละ 2.93 ร้อยละ 26.18 และ ร้อยละ 33.45 ตามลำดับ (ตารางที่ 3)

ปริมาณการส่งออกในไตรมาสหนึ่งของปี 2560 ยางแท่งมีสัดส่วนถึงร้อยละ 47.80 หรือมีปริมาณ 473,232.15 ตัน รองลงมาคือน้ำยางข้น ยางแผ่นรมควัน ยางคอมพาวด์ และยางอื่นๆ ตามลำดับ (รูปที่ 2)

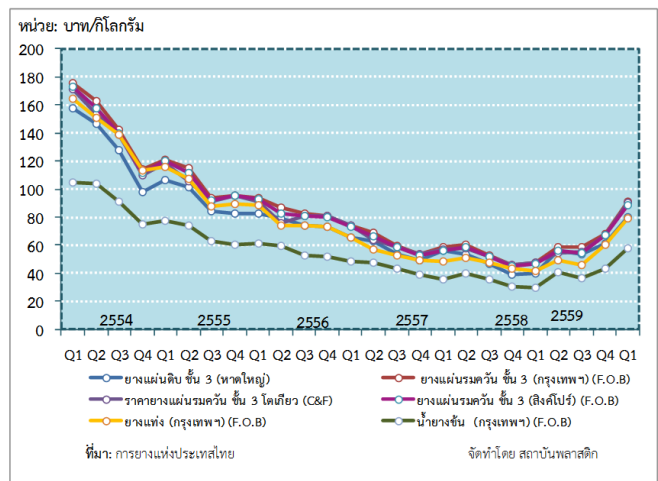
➤ การนำเข้าและแหล่งนำเข้า

ภาพรวมปริมาณการนำเข้ายางธรรมชาติของไทยในไตรมาสหนึ่งของปี 2560 มีปริมาณ 4,922.92 ตัน ลดลงจากไตรมาสก่อนที่มีปริมาณ 6,131.62 ตัน ขยายตัวลดลงร้อยละ 19.71 โดยส่วนใหญ่เป็นการนำเข้ายางคอมพาวด์มีสัดส่วนมากที่สุด และเมื่อเทียบกับไตรมาสเดียวกันของปี 2559 ภาพรวมขยายตัวเพิ่มขึ้น ร้อยละ 20.57 (ตารางที่ 4)

ราคายาง

ความเคลื่อนไหวของราคายางในไตรมาสหนึ่งปี 2560 ภาพรวมปรับตัวเพิ่มขึ้นทั้งหมด โดยปรับตัวเพิ่มขึ้นต่อเนื่องตั้งแต่ไตรมาสที่แล้ว (รูปที่ 3 และตาราง 5)

โดยหลังจากที่ช่วงปลายปีเกิดภาวะน้ำท่วมที่ภาคใต้ส่งผลให้ปริมาณยางพาราออกสู่ตลาดน้อยลงกว่าปกติ ส่งผลให้ราคาต้องปรับตัวเพิ่มขึ้นให้สอดคล้องกับความต้องการ ประกอบกับเงินดอลลาร์ที่แข็งค่าขึ้นส่งผลดีต่อราคายางพาราอีกทาง



รูปที่ 3 ราคายางในประเทศไทย ตลาดล่วงหน้าโตเกียวและสิงคโปร์ รายไตรมาสในปี 2554 – 2560

แนวโน้มอุตสาหกรรม และราคายาง

แนวโน้มภาพรวมอุตสาหกรรมไตรมาสที่สองของปี 2560 คาดว่าน่าจะทรงตัวและมีโอกาสที่จะฟื้นตัวในช่วงปลายไตรมาสสองโดยสาเหตุหลักๆมาจากโครงการต่างๆจากภาครัฐที่ช่วยเหลือกลุ่มเกษตรกรผู้ปลูกยางพารา ไม่ว่าจะเป็นโครงการล้อยางพระราชัฐ ที่จะช่วยเพิ่มมูลค่าเพิ่มของยางพาราให้มาผลิตเป็นล้อยางที่ได้มาตรฐานส่งออก ซึ่งจะส่งผลให้ดูดซับอุปทานยางพาราในตลาดได้ส่วนหนึ่ง และโครงการสร้างมูลค่าถักกันชนรักษาเสถียรภาพราคายางที่จะช่วยพยุงราคายางพาราไม่ให้ตกต่ำเพื่อช่วยเหลือกลุ่มผู้เพาะปลูกยางพารา

แนวโน้มราคายางในช่วงไตรมาสที่สอง คาดว่าราคาน่าจะปรับตัวลดลงในช่วงต้นไตรมาส หลังจากภาวะอุปสงค์ อุปทานยางพารารวมเข้าสู่สภาพปกติ แต่หากว่าความร่วมมือของ 3 ประเทศผู้เพาะปลูกยางพารารายใหญ่ ได้แก่ ไทย มาเลเซีย อินโดนีเซียที่มีข้อตกลงร่วมกันในการลดปริมาณยางพาราในตลาดลงเพื่อรักษาระดับราคา ก็จะเป็นอีกหนึ่งปัจจัยที่จะส่งผลดีต่อราคา แต่ยังมีประเด็นที่ต้องติดตามได้แก่สต็อกยางพาราของรัฐบาลที่มีนโยบายรับซื้อเพื่อพยุงราคาอยู่ที่สองแสนตันก่อนหน้านี้ หากว่ายังมีนโยบายนี้ต่อเนื่องจะส่งผลให้สต็อกยางสูงขึ้นเรื่อยๆ และเมื่อถึงช่วงที่ต้องระบายสต็อกยางออกมาจะส่งผลกระทบต่อราคายางพาราในตลาดแน่นอน

สถานการณ์

อุตสาหกรรมผลิตภัณฑ์ยาง

สภาวะการผลิต

ภาพรวมปริมาณการผลิตผลิตภัณฑ์กลุ่มยางล้อในไตรมาสหนึ่ง ปี 2560 (ข้อมูลจากการสำรวจผู้ประกอบการของสำนักงานเศรษฐกิจอุตสาหกรรม) เมื่อเทียบกับไตรมาสที่ผ่านมามีรายละเอียดดังนี้ ยางนอกรถยนต์นั่ง/รถกระบะ ขยายตัวเพิ่มขึ้นร้อยละ 1.38 ยางนอกรถบรรทุก/รถโดยสาร ขยายตัวลดลงร้อยละ 0.39 ยางนอกรถจักรยานยนต์ขยายตัวเพิ่มขึ้นร้อยละ 2.26 ยางนอกอื่นๆ ขยายตัวเพิ่มขึ้นร้อยละ 7.43 ยางในรถบรรทุกและรถโดยสารขยายตัวเพิ่มขึ้นร้อยละ 6.15 ยางในรถจักรยานยนต์ขยายตัวเพิ่มขึ้นร้อยละ 6.22 และยางล้อดอกขยายตัวเพิ่มขึ้นร้อยละ 6.40 โดยมีการขยายตัวได้ดีทั้งตลาดในประเทศและตลาดต่างประเทศ (ตารางที่ 1)

สำหรับภาพรวมปริมาณการผลิตถุงมือยาง/ถุงมือตรวจ ขยายตัวเพิ่มขึ้นจากไตรมาสก่อน ร้อยละ 24.84 และขยายตัวเพิ่มขึ้นจากไตรมาสเดียวกันของปี 2559 ร้อยละ 1.62 โดยยังมีความต้องการจากทั้งต่างประเทศและในประเทศ

สภาวะการค้าและตลาด

► การจำหน่ายในประเทศ

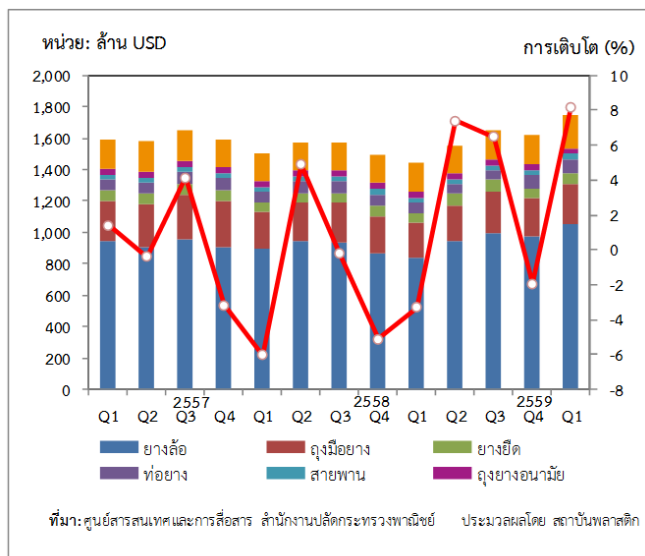
ภาพรวมปริมาณการจำหน่ายผลิตภัณฑ์กลุ่มยางล้อในไตรมาสหนึ่ง ปี 2560 (ข้อมูลจากการสำรวจผู้ประกอบการของสำนักงานเศรษฐกิจอุตสาหกรรม) เมื่อเทียบกับไตรมาสที่ผ่านมามีรายละเอียดดังนี้ ยางนอกรถยนต์นั่ง/รถกระบะ ขยายตัวเพิ่มขึ้นร้อยละ 3.54 ยางนอกรถบรรทุก/รถโดยสาร ขยายตัวเพิ่มขึ้นร้อยละ 7.28 ยางนอกรถจักรยานยนต์ขยายตัวเพิ่มขึ้นร้อยละ 11.24 ยางนอกอื่นๆ ขยายตัวเพิ่มขึ้นร้อยละ 41.08 ยางในรถบรรทุกและรถโดยสารขยายตัวเพิ่มขึ้นร้อยละ 8.10 ยางในรถจักรยานยนต์ขยายตัวเพิ่มขึ้นร้อยละ 8.52 และยางล้อดอกขยายตัวลดลงร้อยละ 4.25 (ตาราง 2)

สำหรับภาพรวมปริมาณการจำหน่ายถุงมือยาง/ถุงมือตรวจ ขยายตัวเพิ่มขึ้นจากไตรมาสก่อนร้อยละ 24.84 และขยายตัวเพิ่มขึ้นจากไตรมาสเดียวกันของปีที่ผ่านมาร้อยละ 2.30 (ตารางที่ 2)

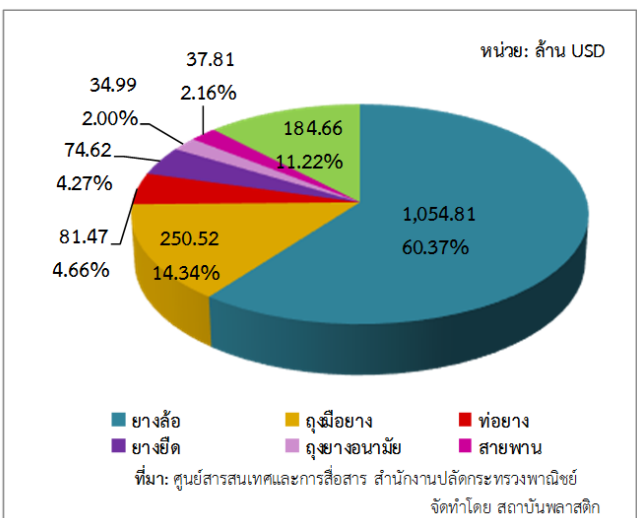
การส่งออกและตลาดส่งออก

ภาพรวมการส่งออกผลิตภัณฑ์ยางของไทยในไตรมาสหนึ่ง ปี 2560 มีขยายตัวเพิ่มขึ้นเกือบทุกผลิตภัณฑ์เมื่อเทียบกับไตรมาสก่อน ยกเว้นถุงยางอนามัยที่ขยายตัวลดลง โดยมีรายละเอียด ดังนี้ ยางล้อ ขยายตัวเพิ่มขึ้น ร้อยละ 8.72 ถุงมือยางขยายตัวเพิ่มขึ้น ร้อยละ 0.60 ท่อยางขยายตัวเพิ่มขึ้น 0.32 ยางยึดขยายตัวเพิ่มขึ้น ร้อยละ 18.08 ถุงยางอนามัยขยายตัวลดลง ร้อยละ 2.49 สายพานขยายตัวเพิ่มขึ้น ร้อยละ 13.51 และผลิตภัณฑ์อื่นๆ ขยายตัวเพิ่มขึ้น ร้อยละ 16.76 (ตาราง 6)

ภาพรวมการส่งออกผลิตภัณฑ์ยางรวมของไทยไตรมาสที่หนึ่ง ปี 2560 มีมูลค่า 1,747.19 ล้านดอลลาร์สหรัฐ เมื่อเทียบกับไตรมาสที่ผ่านมา 1,615.26 ล้านดอลลาร์สหรัฐ หรือขยายตัวเพิ่มขึ้นร้อยละ 8.17 เนื่องจากการขยายตัวที่ดีของตลาดส่งออกที่สำคัญของไทย ทั้งสหรัฐอเมริกา ญี่ปุ่น มาเลเซีย จีน และเวียดนาม



รูปที่ 4 มูลค่าการส่งออกผลิตภัณฑ์ยางของไทย รายไตรมาสในปี 2557 – 2560 (ไตรมาส 1 ถึงไตรมาส 4)



รูปที่ 5 สัดส่วนและมูลค่าการส่งออกผลิตภัณฑ์ยางของประเทศไทย ไตรมาสหนึ่ง ปี 2560

สำหรับสัดส่วนมูลค่าการส่งออกในไตรมาสหนึ่ง ปี 2560 ยางล้อมีส่วนส่วนมากที่สุด ร้อยละ 60.37 (มูลค่า 1,054.81 ล้านดอลลาร์สหรัฐ) รองลงมาคือ ถุงมือยาง ท่อยาง ยางยึด สายพาน และถุงยางอนามัย ตามลำดับ (รูปที่ 5)

เมื่อเทียบกับไตรมาสเดียวกันของปี 2560 ภาพรวมมูลค่าการส่งออกขยายตัวเพิ่มขึ้นร้อยละ 22.02 โดยกลุ่มยางล้อขยายตัวเพิ่มขึ้นร้อยละ 25.42

การนำเข้าและแหล่งนำเข้า

ภาพรวมมูลค่าการนำเข้าผลิตภัณฑ์ยางของไทยในไตรมาสหนึ่ง ปี 2560 มีมูลค่า 289.83 ล้านดอลลาร์สหรัฐ ลดลงจากไตรมาสที่ผ่านมา ที่มีมูลค่า 310.34 ล้านดอลลาร์สหรัฐ หรือขยายตัวลดลงร้อยละ 6.61 โดยมีรายละเอียดดังนี้ ยางล้อขยายตัวลดลงร้อยละ 7.93 ท่อยางขยายตัวลดลงร้อยละ 7.13 สายพานขยายตัวลดลงร้อยละ 13.25 ปะเก็น/ซีลยาง ขยายตัวเพิ่มขึ้นร้อยละ 1.20 ถุงมือยาง

ขยายตัวลดลงร้อยละ 3.55 ผลิตภัณฑ์อื่นๆ ขยายตัวลดลงร้อยละ 5.17 แต่เมื่อเทียบกับไตรมาสเดียวกัน ปี 2559 ขยายตัวเพิ่มขึ้นร้อยละ 0.50 (ตารางที่ 7)

แนวโน้มอุตสาหกรรม

แนวโน้มภาพรวมอุตสาหกรรมผลิตผลิตภัณฑ์ยางในไตรมาสสองของปี 2560 คาดว่ากลุ่มยางล้อยังเติบโตได้ดีในช่วงปลายไตรมาสสองโดยส่งออกไปยังกลุ่มประเทศสหรัฐอเมริกา ยุโรป และญี่ปุ่นเป็นหลัก ส่วนกลุ่มถุงมือยางคาดว่าจะขยายตัวเพิ่มขึ้นตามอุตสาหกรรมทางการแพทย์ หลังจากที่ประเทศไทยมีนโยบายให้ประชาชนจีนเดินทางเข้ามารักษาตัวในประเทศได้ง่ายขึ้น และยังมีความต้องการใช้ถุงมือจากตลาดต่างประเทศต่อเนื่อง

สถานการณ์

อุตสาหกรรมไม้ และผลิตภัณฑ์จากไม้

สถานะการผลิต

ภาพรวมปริมาณการผลิตไม้อบแห้งในไตรมาสหนึ่ง ปี 2560 (ข้อมูลจากการสำรวจผู้ประกอบการของสำนักงานเศรษฐกิจอุตสาหกรรม) ขยายตัวเพิ่มขึ้นร้อยละ 0.70 เทียบกับไตรมาสก่อนและขยายตัวเพิ่มขึ้นเมื่อเทียบกับไตรมาสเดียวกันของปีที่ผ่านมา ร้อยละ 8.19 ในขณะที่ภาพรวมการผลิตเครื่องเรือนทำด้วยไม้ขยายตัวเพิ่มขึ้นจากไตรมาสก่อน ร้อยละ 16.02 และขยายตัวลดลงจากไตรมาสเดียวกันของปีที่ผ่านมา ร้อยละ 3.27 (ตารางที่ 1)

ผลจากการยางแห่งประเทศไทยส่งเสริมการขึ้นทะเบียนไม้ยางให้ได้มาตรฐาน FSC ซึ่งจะสามารถส่งไม้แปรรูปหรือผลิตเป็นเชื้อเพลิงอัดเม็ดสำหรับผลิตไฟฟ้าชีวมวล ส่งออกไปประเทศแถบยุโรป ญี่ปุ่น หรือเกาหลีใต้ได้มากขึ้น

สถานะการค้าและตลาด

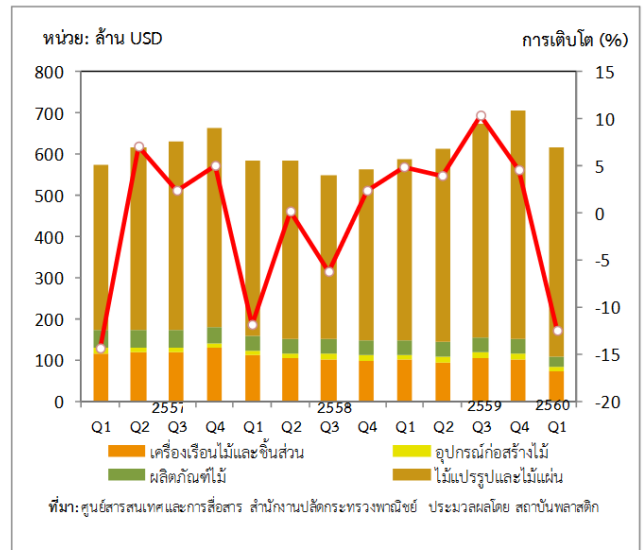
► การจำหน่ายในประเทศ

ภาพรวมปริมาณการจำหน่ายไม้อบแห้งในไตรมาสหนึ่ง ปี 2560 (ข้อมูลจากการสำรวจผู้ประกอบการของสำนักงานเศรษฐกิจอุตสาหกรรม) ขยายตัวลดลงทั้งจากไตรมาสก่อนและไตรมาสเดียวกันของปีที่ผ่านมา ร้อยละ 27.99 และ 14.01 ตามลำดับ

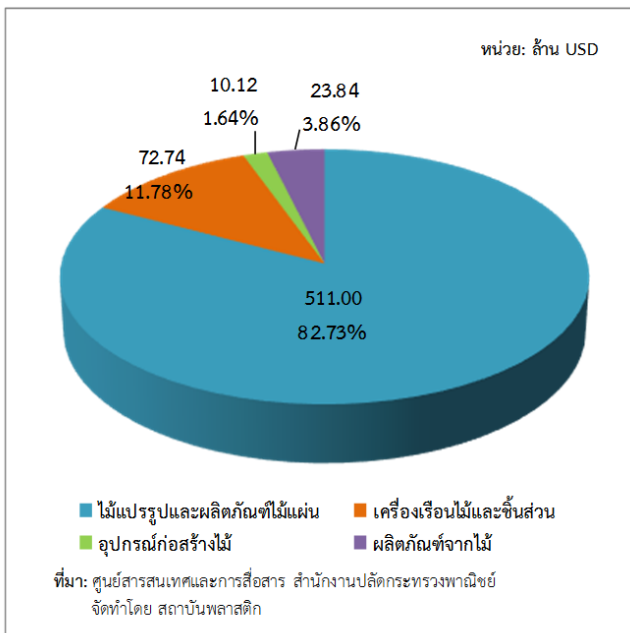
ส่วนภาพรวมการจำหน่ายเครื่องเรือนทำด้วยไม้ขยายตัวลดลงทั้งจากไตรมาสก่อนและไตรมาสเดียวกันของปีที่ผ่านมา ร้อยละ 14.80 และ 20.51 ตามลำดับ (ตารางที่ 2)

➤ การส่งออกและตลาดส่งออก

ภาพรวมมูลค่าการส่งออกไม้แปรรูป เครื่องเรือนไม้ฯ อุปกรณ์ก่อสร้างไม้ และผลิตภัณฑ์จากไม้ของไทยในไตรมาสหนึ่ง ปี 2560 มีมูลค่า 617.71 ล้านดอลลาร์สหรัฐ ลดลงจากไตรมาสก่อนที่มีมูลค่า 706.01 ล้านดอลลาร์สหรัฐ หรือขยายตัวลดลงร้อยละ 12.51 (ตาราง 8 และรูปที่ 6)



รูปที่ 6 มูลค่าการส่งออกไม้ เครื่องเรือนไม้ และผลิตภัณฑ์จากไม้ของไทยรายไตรมาสในปี 2557 - 2560 (ไตรมาส 1 ถึงไตรมาส 4)



รูปที่ 7 สัดส่วนและมูลค่าการส่งออกไม้ เครื่องเรือนไม้ และผลิตภัณฑ์จากไม้ของไทยไตรมาสหนึ่ง ปี 2560

สัดส่วนมูลค่าการส่งออกในไตรมาสหนึ่ง สินค้าในกลุ่มไม้แปรรูป และไม้แผ่นมีสัดส่วนถึงร้อยละ 82.73 มีมูลค่า 511.0 ล้านดอลลาร์สหรัฐ รองลงมาคือ เครื่องเรือนไม้ฯ ผลิตภัณฑ์ไม้ และอุปกรณ์ก่อสร้างไม้ ตามลำดับ (รูปที่ 7)

สำหรับภาพรวมมูลค่าการส่งออกเมื่อเทียบกับไตรมาสเดียวกันของปี 2559 ขยายตัวเพิ่มขึ้น ร้อยละ 4.66 (ตารางที่ 8)

➤ การนำเข้าและแหล่งนำเข้า

ภาพรวมการนำเข้าไม้แปรรูป เครื่องเรือนไม้ฯ อุปกรณ์ก่อสร้างไม้ และผลิตภัณฑ์จากไม้ของไทยในไตรมาสหนึ่ง ปี 2560 มีมูลค่า 131.14 ล้านดอลลาร์สหรัฐ ลดลงจากไตรมาสก่อนที่มีมูลค่า 142.77 ล้านดอลลาร์สหรัฐ หรือขยายตัวลดลงร้อยละ 8.15 ส่วนภาพรวมการนำเข้าเมื่อเทียบกับช่วงเดียวกันของปี 2559 ขยายตัวลดลงร้อยละ 7.14 ผลจากการนำเข้าสินค้ากลุ่มไม้แผ่น เครื่องเรือนไม้และชิ้นส่วน อุปกรณ์ก่อสร้างไม้ และผลิตภัณฑ์ไม้ ลดลง (ตาราง 9)

ราคาไม้ยางพารา

ราคาไม้ยางพาราท่อนรวม ขนาดเส้นผ่าศูนย์กลาง 5 นิ้ว ราคา 1.80 – 2.30 บาทต่อกิโลกรัม ตามประกาศของสมาคมธุรกิจไม้ยางพาราไทย ณ วันที่ 24 เมษายน 2560
(สามารถดูราคาไม้ยางพาราแปรรูปได้ที่ : <http://www.tpa-rubberwood.org/price.php>)

ราคาไม้ยางพาราท่อนเส้นผ่าศูนย์กลางต่ำกว่า 6 นิ้ว ราคา 2.35 บาทต่อกิโลกรัม ไม้แยกขนาดไม้ ราคา 1.05 บาทต่อกิโลกรัม ประกาศโดย สกย.อ. เมืองกระบี่ การยางแห่งประเทศไทย

แนวโน้มอุตสาหกรรม และราคาไม้ยางพารา

แนวโน้มอุตสาหกรรมในไตรมาสสองปี 2560 จะเติบโตขึ้นได้ต้องอาศัยเศรษฐกิจของประเทศคู่ค้าหลักๆ ไม่ว่าจะเป็นสหรัฐอเมริกา จีน ญี่ปุ่น กลุ่มประเทศแถบยุโรป แต่ที่ต้องติดตามคือสหรัฐฯ หลังจากที่นายโดนัลด์ ทรัมป์ ได้เป็นประธานาธิบดี นโยบายส่วนใหญ่ค่อนข้างจะกีดกันทางการค้า ซึ่งหากมีกฎระเบียบข้อบังคับอะไรออกมาเพิ่มเติมน่าจะส่งผลกระทบต่อ การส่งออกแน่นอน

ตาราง 1 ปริมาณผลผลิตยาง ผลิตภัณฑ์ยาง ไม้อบแห้งและเครื่องเรือนไม้ของไทยในปี 2559 และ 2560 (ไตรมาส 4 และไตรมาส 1)

ประเภท	2559	2559		2560	% เปลี่ยนแปลง	
		ไตรมาส 1	ไตรมาส 4		ไตรมาส 1	YOY (%)
ยางธรรมชาติ						
ยางแผ่น (ตัน)	99,164	30,020	28,418	28,739	-4.27	1.13
ยางแท่ง (ตัน)	860,014	243,237	208,659	256,343	5.39	22.85
ผลิตภัณฑ์ยาง						
ยางนอกรถยนต์นั่ง/รถกระบะ (เส้น)	31,201,938	8,000,991	7,760,084	7,867,533	-1.67	1.38
ยางนอกรถบรรทุก/รถโดยสาร (เส้น)	3,265,148	873,950	811,515	808,315	-7.51	-0.39
ยางนอกรถจักรยานยนต์ (เส้น)	23,097,060	5,961,757	5,733,575	5,863,149	-1.65	2.26
ยางนอกอื่นๆ (เส้น)	549,607	138,506	135,577	145,648	5.16	7.43
ยางในรถบรรทุกและรถโดยสาร (เส้น)	1,869,971	512,150	485,883	515,787	0.71	6.15
ยางในรถจักรยานยนต์ (เส้น)	37,607,392	9,512,005	9,051,309	9,614,581	1.08	6.22
ยางล้อดอก (เส้น)	140,407	34,311	33,601	35,752	4.20	6.40
ถุงมือยาง/ถุงมือตรวจ (ล้านชิ้น)	18,312	4,478	4,628	4,551	1.62	-1.67
ไม้						
ไม้อบแห้ง (แผ่น)	48,926,549	11,711,938	12,582,594	12,670,872	8.19	0.70
เครื่องเรือนทำด้วยไม้ (ชิ้น)	4,107,069	1,094,845	912,778	1,058,997	-3.27	16.02

ที่มา: ศูนย์สารสนเทศเศรษฐกิจอุตสาหกรรม สำนักงานเศรษฐกิจอุตสาหกรรม

ข้อมูลจากการสำรวจผู้ผลิตประกอบด้วย ยางแผ่น 11 ราย ยางแท่ง 20 ราย ยางนอกรถยนต์นั่ง/รถกระบะ 5 ราย ยางนอกรถบรรทุก/รถโดยสาร 9 ราย ยางนอกรถจักรยานยนต์ 8 ราย ยางนอกอื่นๆ 5 ราย ยางในรถบรรทุกและรถโดยสาร 7 ราย ยางในรถจักรยานยนต์ 7 ราย ยางล้อดอก 5 ราย ถุงมือยาง/ถุงมือตรวจ 13 ราย ไม้อบแห้ง 7 ราย และเครื่องเรือนทำด้วยไม้ 32 ราย

ตาราง 2 ปริมาณการจำหน่ายยาง ผลิตภัณฑ์ยาง ไม้อบแห้งและเครื่องเรือนไม้ของไทยในปี 2559 และ 2560 (ไตรมาส 4 และไตรมาส 1)

ประเภท	2559	2559		2560	% เปลี่ยนแปลง	
		ไตรมาส 1	ไตรมาส 4		ไตรมาส 1	YOY (%)
ยางธรรมชาติ						
ยางแผ่น (ตัน)	37,156	11,095	5,961	6,376	-42.54	6.96
ยางแท่ง (ตัน)	53,422	15,194	12,964	14,382	-5.34	10.94
ผลิตภัณฑ์ยาง						
ยางนอกรถยนต์นั่ง/รถกระบะ (เส้น)	21,491,616	5,369,784	5,212,322	5,397,000	0.51	3.54
ยางนอกรถบรรทุก/รถโดยสาร (เส้น)	2,786,048	730,546	670,015	718,811	-1.61	7.28
ยางนอกรถจักรยานยนต์ (เส้น)	17,534,724	4,574,661	4,315,913	4,801,182	4.95	11.24
ยางนอกอื่นๆ (เส้น)	28,312	7,516	7,290	10,285	36.84	41.08
ยางในรถบรรทุกและรถโดยสาร (เส้น)	1,625,826	442,269	417,996	451,849	2.17	8.10
ยางในรถจักรยานยนต์ (เส้น)	26,837,030	6,901,272	6,162,468	6,687,701	-3.09	8.52
ยางล้อดอก (เส้น)	99,048	23,561	25,416	24,336	3.29	-4.25
ถุงมือยาง/ถุงมือตรวจ (ล้านชิ้น)	1,869	565	463	578	2.30	24.84
ไม้						
ไม้อบแห้ง (แผ่น)	25,548,991	5,572,896	6,655,488	4,792,341	-14.01	-27.99
เครื่องเรือนทำด้วยไม้ (ชิ้น)	669,331	180,136	168,067	143,185	-20.51	-14.80

ที่มา: ศูนย์สารสนเทศเศรษฐกิจอุตสาหกรรม สำนักงานเศรษฐกิจอุตสาหกรรม

ข้อมูลจากการสำรวจผู้ผลิตประกอบด้วย ยางแผ่น 11 ราย ยางแท่ง 20 ราย ยางนอกรถยนต์นั่ง/รถกระบะ 5 ราย ยางนอกรถบรรทุก/รถโดยสาร 9 ราย ยางนอกรถจักรยานยนต์ 8 ราย ยางนอกอื่นๆ 5 ราย ยางในรถบรรทุกและรถโดยสาร 7 ราย ยางในรถจักรยานยนต์ 7 ราย ยางล้อดอก 5 ราย ถุงมือยาง/ถุงมือตรวจ 13 ราย ไม้อบแห้ง 7 ราย และเครื่องเรือนทำด้วยไม้ 32 ราย

ตาราง 3 ปริมาณการส่งออกยางธรรมชาติของไทยในปี 2559 และ 2560 (ไตรมาส 4 และไตรมาส 1)

หน่วย: ตัน

ประเภทยาง	2559	2559		2560	% เปลี่ยนแปลง		สัดส่วน (%)
		ไตรมาส 1	ไตรมาส 4		ไตรมาส 1	YOY (%)	
ยางแผ่นรมควัน	569,364.82	165,336.69	150,877.68	165,143.46	-0.12	9.46	16.68
ยางแท่ง	1,733,713.00	447,772.60	455,573.84	473,232.15	5.69	3.88	47.80
น้ำยางข้น*	1,240,187.00	307,025.81	307,547.45	298,028.98	-2.93	-3.09	30.10
ยางคอมพาวด์**	205,511.00	57,698.45	48,462.94	42,592.47	-26.18	-12.11	4.30
ยางอื่นๆ	53,892.00	16,512.81	16,059.99	10,988.96	-33.45	-31.58	1.11
รวม	3,802,667.82	994,346.36	978,521.90	989,986.01	-0.44	1.17	100.00

ที่มา: ศูนย์สารสนเทศและการสื่อสาร สำนักงานปลัดกระทรวงพาณิชย์

ประมวลผลโดยสถาบันพลาสติก

* เป็นน้ำหนักของเนื้อยางแห้ง

** เป็นน้ำหนักของยางธรรมชาติผสมเคมีดำ

ตาราง 4 ปริมาณการนำเข้ายางธรรมชาติของไทยในปี 2559 และ 2560 (ไตรมาส 4 และไตรมาส 1)

หน่วย: ตัน

ประเภทยาง	2559	2559		2560	% เปลี่ยนแปลง		สัดส่วน (%)
		ไตรมาส 1	ไตรมาส 4		ไตรมาส 1	YOY (%)	
ยางแผ่นรมควัน	117.38	5.00	42.00	-	-	-100.0	0.00
ยางแท่ง	249.42	60.48	49.92	20.17	-66.65	-59.60	0.41
น้ำยางข้น*	2,712.49	912.30	221.05	369.52	-59.50	67.17	7.51
ยางคอมพาวด์**	21,510.09	3,015.24	5,816.65	4,531.24	50.28	-22.10	92.04
ยางอื่นๆ	95.50	90.12	2.00	2.00	-97.78	0.00	0.04
รวม	24,684.88	4,083.14	6,131.62	4,922.92	20.57	-19.71	100.00

ที่มา: ศูนย์สารสนเทศและการสื่อสาร สำนักงานปลัดกระทรวงพาณิชย์

ประมวลผลโดยสถาบันพลาสติก

* เป็นน้ำหนักของเนื้อยางแห้ง

** เป็นน้ำหนักของยางธรรมชาติผสมเคมีดำ

ตาราง 5 ราคาขายยางธรรมชาติในประเทศไทยและตลาดล่วงหน้าตลาดโตเกียว และสิงคโปร์ในปี 2559 และ 2560 (ไตรมาส 4 และไตรมาส 1)

หน่วย : บาทต่อกิโลกรัม

ประเภทยาง	2559 (เฉลี่ยทั้งปี)	2559		2560	% เปลี่ยนแปลง	
		ไตรมาส 1	ไตรมาส 4		ไตรมาส 1	YOY (%)
ยางแผ่นดิบชั้น 3 หาดใหญ่	52.79	40.38	61.34	80.23	98.66	30.80
ยางแผ่นรมควัน ชั้น 3 กรุงเทพฯ (F.O.B)	58.40	47.29	68.47	90.98	92.39	32.87
ยางแผ่นรมควัน ชั้น 3 โตเกียว (C&F)	55.93	47.32	67.19	90.22	90.64	34.26
ยางแผ่นรมควัน ชั้น 3 สิงคโปร์ (F.O.B)	56.18	46.74	67.51	88.84	90.05	31.60
ยางแท่ง กรุงเทพฯ (F.O.B)	49.24	41.26	60.71	79.15	91.82	30.37
น้ำยางข้น กรุงเทพฯ (F.O.B)	37.59	30.13	43.00	57.96	92.38	34.79

ที่มา: การยางแห่งประเทศไทย

ประมวลผลโดยสถาบันพลาสติก

หมายเหตุ: ยางแผ่นรมควันชั้น 3 (F.O.B) ส่งมอบล่วงหน้า 2 เดือน

ยางแท่ง กรุงเทพฯ (F.O.B) และน้ำยางข้น กรุงเทพฯ (F.O.B) ส่งมอบล่วงหน้า 1 เดือน

ตาราง 6 มูลค่าการส่งออกผลิตภัณฑ์ยางของไทยในปี 2559 และ 2560 (ไตรมาส 4 และไตรมาส 1)

หน่วย: ล้านดอลลาร์สหรัฐ

ผลิตภัณฑ์	2559	2559		2560	% เปลี่ยนแปลง		สัดส่วน (%)
		ไตรมาส 1	ไตรมาส 4		ไตรมาส 1	YOY (%)	
ยางล้อ	3,751.88	841.02	970.23	1,054.81	25.42	8.72	60.37
ถุงมือยาง	954.41	219.36	249.03	250.52	14.21	0.60	14.34
ท่อยาง	304.64	70.43	81.21	81.47	15.68	0.32	4.66
ยางยืด	234.26	56.91	63.20	74.62	31.13	18.08	4.27
ถุงยางอนามัย	139.59	37.39	35.89	34.99	-6.42	-2.49	2.00
สายพาน	141.60	33.04	33.31	37.81	14.43	13.51	2.16
ผลิตภัณฑ์อื่นๆ	717.26	173.70	182.40	212.97	22.61	16.76	11.22
รวม	6,243.64	1,431.84	1,615.26	1,747.19	22.02	8.17	100.00

ที่มา: ศูนย์สารสนเทศและการสื่อสาร สำนักงานปลัดกระทรวงพาณิชย์

ประมวลผลโดยสถาบันพลาสติก

ตาราง 7 มูลค่าการนำเข้าผลิตภัณฑ์ยางของไทยในปี 2559 และ 2560 (ไตรมาส 4 และไตรมาส 1)

หน่วย: ล้านดอลลาร์สหรัฐ

ผลิตภัณฑ์	2559	2559		2560	% เปลี่ยนแปลง		สัดส่วน (%)
		ไตรมาส 1	ไตรมาส 4		ไตรมาส 1	YOY (%)	
ยางล้อ	416.92	98.85	101.56	93.50	-5.41	-7.93	32.26
ท่อยาง	160.93	41.63	39.58	36.76	-11.71	-7.13	12.68
สายพาน	74.13	14.65	22.19	19.25	31.36	-13.25	6.64
ปะเก็น/ซีลยาง	46.77	11.24	11.80	11.94	6.21	1.20	4.12
ถุงมือยาง	37.49	8.68	9.37	9.04	4.07	-3.55	3.12
ผลิตภัณฑ์อื่นๆ	478.97	113.33	125.85	119.35	5.32	-5.17	41.18
รวม	1,215.21	288.38	310.34	289.83	0.50	-6.61	100.00

ที่มา: ศูนย์สารสนเทศและการสื่อสาร สำนักงานปลัดกระทรวงพาณิชย์

ประมวลผลโดยสถาบันพลาสติก

ตาราง 8 มูลค่าการส่งออกไม้ ผลิตภัณฑ์จากไม้ เครื่องเรือนไม้และชิ้นส่วนของไทยในปี 2559 และ 2560 (ไตรมาส 4 และไตรมาส 1)

หน่วย: ล้านดอลลาร์สหรัฐ

ประเภท	2559	2559		2560	% เปลี่ยนแปลง		สัดส่วน (%)
		ไตรมาส 1	ไตรมาส 4		ไตรมาส 1	YOY (%)	
ไม้แปรรูปและผลิตภัณฑ์ไม้แผ่น	1,984.80	443.10	553.68	511.00	15.32	-7.71	82.73
- ไม้แปรรูป	1,156.70	244.12	329.57	310.08	27.02	-5.91	
- ไม้ยางพาราแปรรูป	1,143.90	242.95	323.08	2.90	-98.80	-99.10	
- ไม้แปรรูปอื่นๆ	12.80	1.16	6.49	307.18	26277.78	4632.23	
- ไม้แผ่น	828.10	198.98	224.11	200.92	0.98	-10.34	
- ไม้อัด ไม้วีเนียร์ และไม้แผ่นอื่นๆ	17.56	4.35	4.01	5.25	20.71	31.01	
- แผ่นขึ้นไม้อัดและแผ่นใยไม้อัด	810.54	194.63	220.10	195.67	0.54	-11.10	
เครื่องเรือนไม้และชิ้นส่วน	402.30	101.59	102.98	72.74	-28.39	-29.36	11.78
อุปกรณ์ก่อสร้างไม้	54.73	12.46	12.83	10.12	-18.80	-21.15	2.29
ผลิตภัณฑ์ไม้	141.92	33.04	36.52	23.84	-27.84	-34.71	3.86
รวม	2,583.75	590.19	706.01	617.71	4.66	-12.51	100.00

ที่มา: ศูนย์สารสนเทศและการสื่อสาร สำนักงานปลัดกระทรวงพาณิชย์

ประมวลผลโดยสถาบันพลาสติก

ตาราง 9 มูลค่าการนำเข้าไม้ ผลิตภัณฑ์จากไม้ เครื่องเรือนไม้และชิ้นส่วนของไทยในปี 2559 และ 2560 (ไตรมาส 4 และไตรมาส 1)

หน่วย: ล้านดอลลาร์สหรัฐ

ประเภท	2559	2559		2560	% เปลี่ยนแปลง		สัดส่วน (%)
		ไตรมาส 1	ไตรมาส 4		ไตรมาส 1	YOY (%)	
ไม้แปรรูปและผลิตภัณฑ์ไม้แผ่น	412.56	96.01	96.01	96.82	0.85	0.84	73.83
- ไม้แปรรูป	213.17	52.34	62.16	54.75	4.61	-11.93	
- ไม้ยางพาราแปรรูป	0.43	0.08	0.07	-	-100.00	-100.00	
- ไม้แปรรูปอื่นๆ	212.74	52.26	52.29	54.75	4.76	4.70	
- ไม้แผ่น	199.39	43.67	43.67	42.07	-3.66	-3.66	
- ไม้อัด ไม้วีเนียร์ และไม้แผ่นอื่นๆ	177.92	37.78	48.62	38.06	0.74	-21.72	
- แผ่นขึ้นไม้อัดและแผ่นใยไม้อัด	21.47	5.89	5.31	4.01	-31.89	-24.47	
เครื่องเรือนไม้และชิ้นส่วน	116.32	29.42	29.06	20.37	-30.75	-29.91	15.53
อุปกรณ์ก่อสร้างไม้	21.33	5.14	5.11	6.19	20.48	21.14	4.72
ผลิตภัณฑ์ไม้	43.21	10.66	12.59	7.76	-27.19	-38.35	5.92
รวม	593.42	141.22	142.77	131.14	-7.14	-8.15	100.00

ที่มา: ศูนย์สารสนเทศและการสื่อสาร สำนักงานปลัดกระทรวงพาณิชย์

ประมวลผลโดยสถาบันพลาสติก